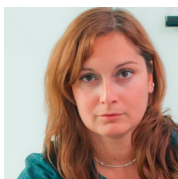


Scris de Irina Stoltz
Luni, 07 Iunie 2010 09:27



Compania IBM a făcut donații în cadrul programului KidSmart Early Learning, dar în același timp și-a implicat angajații în programe de voluntariat. În ce măsură activitățile IBM se încadrează în zona CSR-ului și în ce măsură ar fi mai degrabă filantropie?

Eu văd doar acțiuni de CSR, deoarece CSR-ul - în viziunea unei corporații care se ocupă de IT și de noi sisteme de implementare de strategii - înseamnă să aduci puțin din *know-how*-ul tău, să-l transferi comunității în care îți desfășori activitatea și să încerci să aduci un plus de performanță acolo unde este necesar. De aceea, noi avem niște instrumente online care sunt puse gratuit la dispoziția comunității, instrumente care pun accentul pe educație, pentru că aceasta este valoarea pe care IBM o are în vedere atunci când vorbește despre CSR la modul activ.

Și pentru că ați adus vorba de programul *KidSmart Early Learning*, aici avem niște calculatoare concepute special pentru preșcolari, care integrează un software gândit pentru a le dezvolta aptitudinile de bază în IT.

KidSmart Early Learning units sunt distribuite în România printr-un parteneriat cu Ministerul Educației și au ajuns deja în câteva grădinițe de stat, selectate pe baza unor criterii transparente, precum utilitatea în cadrul comunității, cunoștințele de limbă engleză ale copiilor (fiindcă programul rulează în engleză), etc.

Am început inițiativa de susținere a educației preșcolare în 2007, iar acum avem peste 200 de unități implementate și mai așteptăm alte 52 să ajungă în zone diferite din România, în județe din care am primit un feedback pozitiv.

Cum vă comunicați programele de CSR la nivel intern?

Urmărim liniile corporației. Dincolo de *KidSmart Early Learning*, mai avem un program, *Reading Companion*

. Acesta este un program care te învață gratuit limba engleză și are două module, pentru copii și pentru adulți. Avem apoi programul

Web Based
și aplicația
book-builder

, unde poți să îți construiești o carte. Acesta a fost realizat în SUA, dar a fost implementat și în țări din Europa și ne-am gândit să venim cu el și pe piața românească.

Colegii mei află de toate aceste „bunătăți” tehnologice printr-un newsletter trimestrial, prin comunicare directă în cadrul întâlnirilor și printr-o pagină web care conține și informații despre

Scris de Irina Stoltz
Luni, 07 Iunie 2010 09:27

CSR.

Sucursala IBM România este o sucursală destul de nouă a IBM și totul este încă relativ recent, însă este important să reușești să vorbești pe limba tuturor. E destul de greu să comunici programele de CSR în rândul angajaților, deoarece și aici ne lovim de mentalitatea oamenilor de vânzări, care nu înțeleg întotdeauna rolul CSR-ului.

Însă colegii mei la nivel de middle-management sunt interesați de acțiunile de CSR și mă bucură foarte mult când îmi cer sfatul cu privire la ONG-urile către care pot să facă donații. Pentru că, dincolo de *corporate social responsibility*, există conceptul de *personal responsibility*. Și totul pornește de la individ!

Fiindcă tot ați adus în discuție conceptul de *personal responsibility*, care sunt modalitățile prin care vă educați angajații cu privire la CSR? Desfășurați workshop-uri, training-uri?

Avem un soi de educație informală în zona de CSR și consider că am reușit să ne educăm angajații prin intermediul voluntariatului. Există un instrument intern în IBM prin care fiecare voluntar poate să scrie numărul de ore de voluntariat pe care le face.

Sunt angajații IBM implicați activ în propunerea de proiecte de CSR?

Da, doar că adesea nu sunt fonduri pentru zonele care i-ar interesa pe ei și preferăm să ne concentrăm pe amprenta direcționată de strategie. Însă mă bucură faptul că angajații noștri sunt interesați de acțiunile în folosul comunității.

Care sunt elementele care definesc brandul IBM și cum se reflectă ele în strategia/activitățile de CSR?

La ora actuală avem un concept nou și vorbim de *Smarter*. Considerăm că toate lucrurile pot fi interconectate, astfel încât să fie realizate în interesul cetățeanului. Pentru orice IBM-er, indiferent de locul geografic în care activează, sunt importante: implicarea în succesul fiecărui client, inovația, încrederea și respectul ca parte integrantă a tuturor relațiilor dezvoltate. Cam toate tehnologiile noastre, inclusiv cele din zona de CSR, au un anumit nivel de tehnologie de

Scris de Irina Stoltz
Luni, 07 Iunie 2010 09:27

vârf inclusă în matricea respectivă.

Care considerați că este specificitatea responsabilității corporative în industria de IT?

Cred că este necesară o noțiune de mentorship și leadership, deoarece foarte mulți tineri au nevoie de niște modele de carieră. Noi avem la nivel intern o platformă prin care colegii seniori pot să „adopte” tineri la început de carieră și să îi ajute să se dezvolte. Avem și un alt program, *World Community Grid*, ce cuprinde o rețea de oameni de știință care cercetează diverse probleme stringente ale omenirii, precum descoperirea unui vaccin împotriva cancerului, o specie nouă de orez care să reziste în țările sărace în caz de intemperii etc. La nivel individual, oamenii își pot downloada programul, pentru că o parte din memoria calculatorului lor (puterea de calcul) se duce către această rețea. Acești cercetători au nevoie de un super-calculator practic, care altfel ar fi foarte greu de achiziționat și de transportat. Toate cercetările sunt postate pe site și sunt transparente.

World Community Grid este foarte bine văzut în străinătate și în mediu academic, însă noi suntem poate puțin prea inovativi pentru piața din România, pe care CSR-ul a intrat de curând și este prea mult asimilat cu PR-ul în anumite zone.

Cum a afectat criza economică bugetul de CSR al companiei IBM?

Nu într-o foarte mare măsură. Avem în plan implementarea unor proiecte-pilot *Reading Companion*, pe care ne gândim chiar să îl oferim nu doar copiilor, ci și unor persoane care fac training pentru adulți.

Mai mult, un element care ne diferențiază ca mod de a face CSR este ideea unui voluntariat transfrontalier. Este vorba de un grup de angajați IBM selectați intern și trimiși în diferite țări pentru a face timp de o lună muncă pro-bono într-un ONG, IMM sau în cadrul unei autorități publice. Acesta este un altfel de mod de a face CSR. Vorbim de relocarea unei reurse care aduce mai apoi un suflu nou în corporație.

Scris de Irina Stoltz
Luni, 07 Iunie 2010 09:27

Până acum ne-au vizitat țara două echipe de angajați IBM din străinătate. Au venit cu preconcepții despre țara noastră, dar au plecat foarte mulțumiți și au descoperit aici oameni cu care au putut să dezvolte un dialog. În acest an o să avem o altă echipă, formată din angajați din Malaezia, India, China și Australia. Aceștia vor ajunge în Craiova, unde vor lucra cu o asociație de studenți și cu Camera de Comerț. Cred că aceasta ar putea fi considerată varianta de lux a CSR-ului la ora actuală, pentru că permite relocarea resurselor umane timp de o lună.

Prin ce considerați că se caracterizează o bună practică de CSR?

Noi avem un anumit stil de a face CSR, puțin aparte. De fapt, fiecare corporație își pune amprenta pe CSR-ul practicat. Consider că o bună practică de CSR la ora actuală în România, care să rămână mult timp în atenția ochiului public, ține de zona de green. Pentru că trăim într-o țară care suferă puțin de lipsa spațiilor verzi. Însă consider și că atunci când te orientezi către lucruri mai puțin vizibile, dar durabile, precum educația, realizezi programe de CSR active, dincolo de o acțiune sau două de ieșire în public. Este important să dezvolți programe care să genereze profit pentru comunitate, profit în sensul de noi cunoștințe, noi valori și o îmbunătățire a calității vieții.

Care credeti ca a fost cel mai mare succes al d-voastră de la preluarea poziției și până acum?

KidSmart este cel mai reușit, pentru că e vorba de multă tehnologie, de implicarea oamenilor, de un partener tradițional, Ministerul Educației și Cercetării, de grădinițe de stat care sunt beneficiare. Am reușit astfel să aducem un program care oferă o nouă abordare a orelor. Acest program a primit laude de la UE și a fost utilizat cu succes în anumite țări în ameliorarea studiului la copii cu dizabilități. Am găsit deja și în România o școală specială care are clase mixte, incluzând și copii cu diabilități, și ne gândim să facem în scurt timp și acest pas.

□ Ce programe de CSR pregătiți?

Suntem destul de riguroși, având în vedere că folosim o rețetă care a avut succes. Ne interesează tot ceea ce se întâmplă la ora actuală în zona societății civile. Ne gândim la continuarea programelor *KidsSmart* și *Reading Companion* și la școlile de voluntariat și leadership pe care putem să le facem. Considerăm că e nevoie în continuare de voluntariat făcut la nivel de vârf și de implicare responsabilă.

IBM are reprezentare în board-ul anumitor ONG-uri și asociații profesionale, precum A.P.D.E.T.I.C., Junior Achievement, United Way, Fulbright etc.

Căutăm parteneri pentru World Community Grid, pentru că e bine atunci când oamenii se înscriu în grup, pentru a oferi mai multă putere de calcul rețelei utilizate de cercetători.

Iar colegii noștri pot să aplice pentru un grant din afară, de la IBM Foundation, dacă ajung la un anumit număr de ore de voluntariat, și să primească apoi o sumă de bani sau un sistem pe care să o/îl doneze către o cauză în care cred, la un ONG acreditat.

Scris de Irina Stoltz
Luni, 07 Iunie 2010 09:27

***Irina Stoltz** are o experiență de peste 7 ani în jurnalism, fiind cooptată din anii studenției (1998) în redacția "Știința" a Radio România. A trecut apoi de la postul de redactor la cel de realizator de emisiune. A lucrat timp de doi ani și jumătate în vânzări pe zona de carte de specialitate pentru zona de clienți corporatiști, recomandând lecturi sofisticate de personal business development. Cu un background în filosofie și jurnalism, Irina a fost primul PR officer pe care ICI (Institutul de Cercetare & Dezvoltare în Informatică din București) l-a avut după anul 2000. Mai apoi a ajuns în staff-ul Bibliotecii Metropolitane din București, unde a gestionat departamentul de " Relații Interne, Internaționale, Documentare și Publicații". A scris la revista instituției, a publicat recenzii, traduceri și a organizat conferințe și s-a implicat în procesul de digitizare a patrimoniului cultural. Este membră în câteva ONG-uri, printre care "Asociația Română a Femeilor din Știință și Tehnologie".*

Din aprilie 2008 s-a alăturat echipei IBM România pe poziția de "Corporate Citizenship & Corporate Affaire Specialist" și este responsabilă de implementarea strategiilor și instrumentelor corporației în zona socială. Lucrează în echipă, cu colegi voluntari din IBM și în parteneriat cu ONG-uri și cu zona de autorități locale.

Interviu realizat de Rebeca Pop, Mai 2010. Copyright CSR Romania